

SWECO 

 TORNIONLAAKSON MUSEO
TORNEDALENS MUSEUM

 Tornionjoen
lippokalastus

KUKKOLANKOSKEN JA MATKAKOSKEN KULTTUURIYMPÄRISTÖSELVITYS

29.1.2026 / 3.2.2026

Aikajana

Haastattelut

Tulevaisuuskuva

Interreg



Co-funded by
the European Union



LAPIN LIITTO

**UTVECKLA
NORRBOTTEN**
EN DEL AV REGION NORRBOTTEN

Aurora

Johdanto

Tämä kulttuuriympäristöselvitys kokoaa yhteen visuaalisesti Kukkolankosken ja Matkakosken lippokalastusperinteeseen liittyvän kulttuuriympäristön ja rakennusperinnön keskeisen tiedon. Selvityksen tavoitteena on luoda vahva ja yhteinen tietopohja, joka tukee kulttuuriympäristön kestävää suojelua ja pitkäjänteistä kehittämistä. Työ tiivistää alueen historian, keskeiset piirteet ja rakenteet, ja nostaa esiin ne arvot ja perinteet, joiden säilyttäminen on erityisen tärkeää.

Selvitys ei tyydy kuvaamaan nykytilaa, vaan korostaa tulevaisuuden näkymiä: mitä koskialueilla tulee suojella ja missä on mahdollisuuksia kehittämiseksi. Lopputulos toimii käytännön työkaluna viranomaisille ja muille toimijoille päätöksenteon ja aluekehityksen tueksi.

Selvitys perustuu pääosin aiemmin tuotettuun materiaaliin lippoperinteestä sekä Kukkolankosken ja Matkakosken kulttuurihistoriasta. Työn on laatinut Arkkitehtitoimisto Sweco, ja sen rahoitus tulee EU:n Interreg Aurora -rahoitteisesta Torne Valley Dipnet Culture -hankkeesta.



Sisältö

| | |
|--|----|
| Aikajana | 4 |
| Kukkolankoski ennen 1900-lukua | 5 |
| Kukkolankoski 1900-luvun alkupuoliskolla | 9 |
| Kukkolankoski 1950-luvulta nykypäivään | 10 |
| Matkakoski ennen 1800-lukua | 12 |
| Matkakoski 1800-luvulla | 13 |
| Matkakoski 1900-luvulta nykypäivään | 14 |
| Haastattelut | 15 |
| Haastateltavat tahot | 15 |
| Haastattelujen yhteenveto | 16 |
| Tulevaisuuskuva | 17 |
| Analyysi | 18 |
| Aineettoman kulttuuriperinnön jatkuvuuden turvaaminen | 19 |
| Paikallisiin erityispiirteisiin tukeutuva kehittäminen | 21 |
| Säilytetään / suojellaan | 24 |
| Kehittämistoimet – Kukkolankoski | 32 |
| Kehittämistoimet – Matkakoski | 36 |
| Lähteet | 38 |



Kukkolankoski vuonna 1988. (Kuva Museovirasto / Henri Nordberg)

Aikajana

Historiaa ja kulttuuriympäristössä tapahtuneita muutoksia kuvataan aikajanalla vanhojen karttojen ja valokuvien avulla. Kukkolankoskella ja Matkakoskella tapahtuneet muutokset esitetään aikajanan yhteydessä analyysikartoilla. Analyysikartoilla kuvataan myös jo kadonneita asioita.

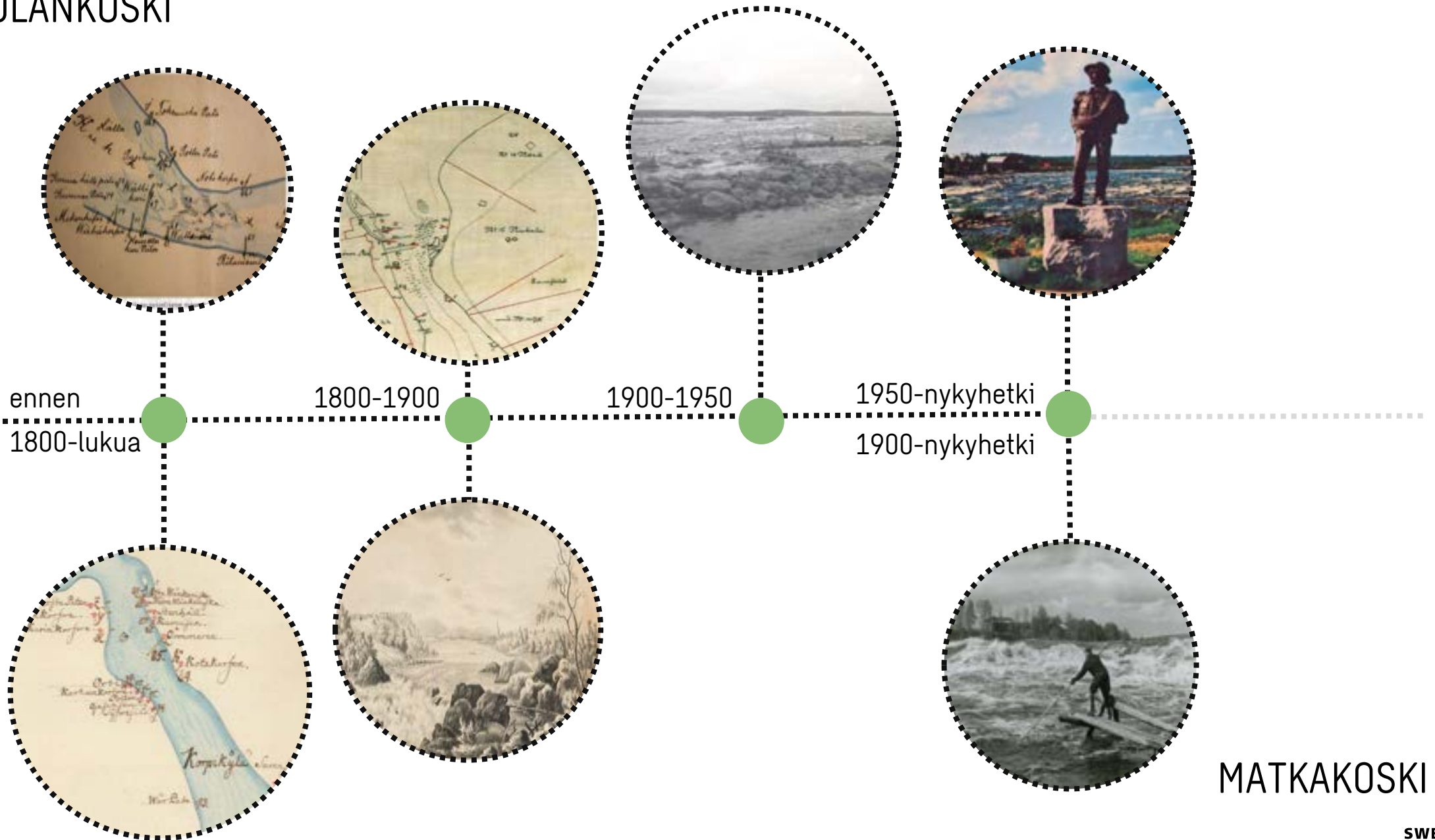
Pääasiallisena lähteenä historian ja muutosten visualisoinnissa ovat toimineet Kukkolankosken ja Matkakosken alueille aikaisemmin laaditut selvitykset ja inventoinnit. Lähteet on esitetty lähdeluettelossa. Tietoja on täydennetty haastattelujen yhteydessä saaduilla tiedoilla.

Aikajanelle laaditun visualisoinnin ovat laatineet arkkitehti Tiia Luukkonen, kaupunkitutkimuksen ja suunnittelun maisteri Dan Ronimus ja TkT Kaisa Winblad, Sweco Finland Oy.



Siikajuhlat Kukkolankoskella kesällä 1964. (Kuva Tornionlaakson museo / R. Kainulainen)

KUKKOLANKOSKI

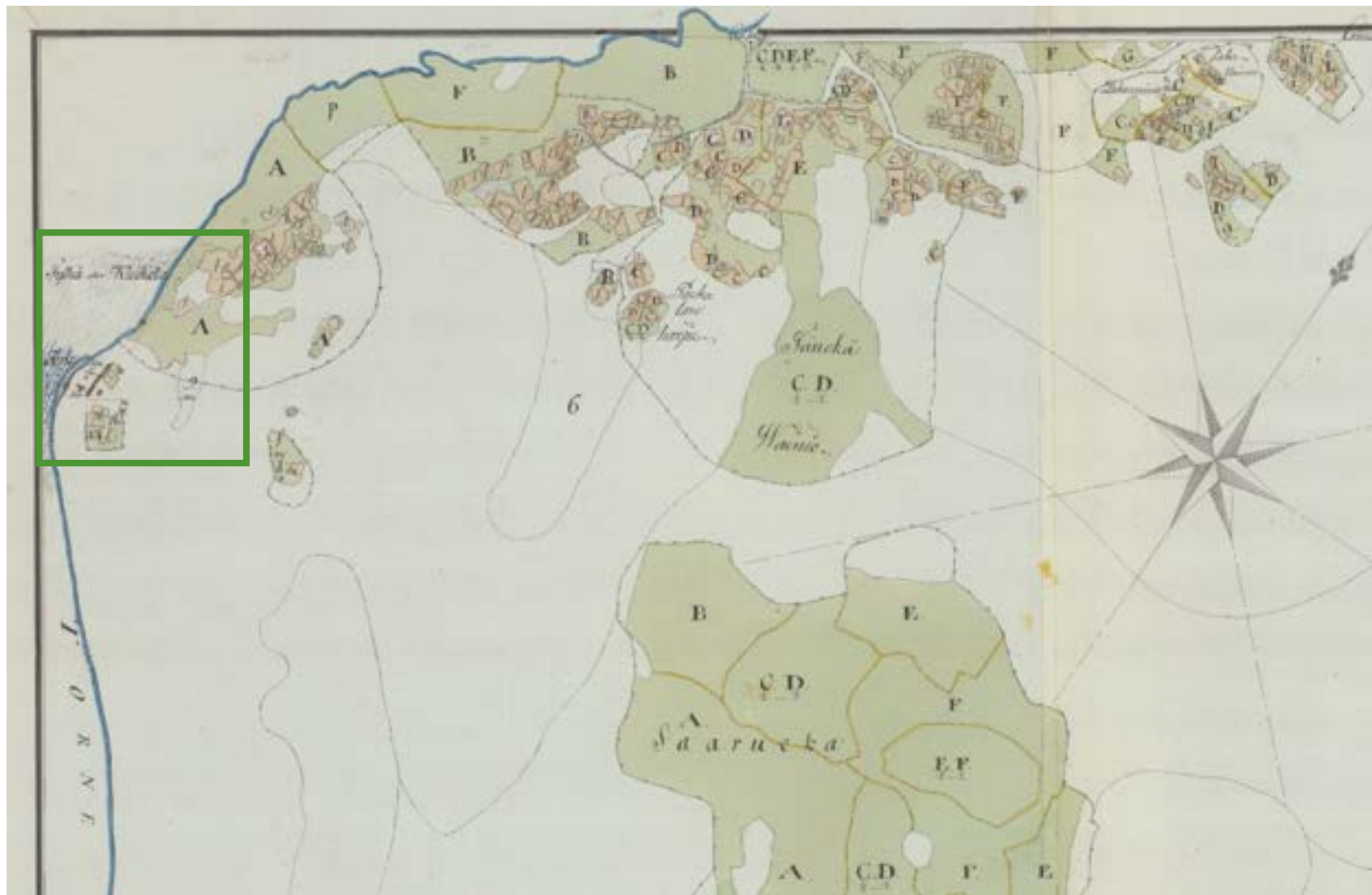


MATKAKOSKI

Kukkolankoski (Jylhä eller Kuckola Fors) Kukkolan kylän tiluskartassa, laatijana A.F. Merckell 1790-1791.

Kartalle on merkitty pitkä rannansuuntainen rivistö kala-aittoja (fiskebodar). Niiden kohdalla rannan puolella on yksittäinen rakennus, joka voi hyvinkin olla paistokota. Rannan tuntumassa on kaksi siipirattaalla merkittyä vesimyllyä, toinen kosken kohdalla ja toinen hieman pohjoisempana lähempänä kylää.

(Kartta Kansallisarkisto / Maanmittaushallituksen uudistusarkisto L4:4/5-30 Kukkola).



Kukkolankoski ennen 1900-lukua

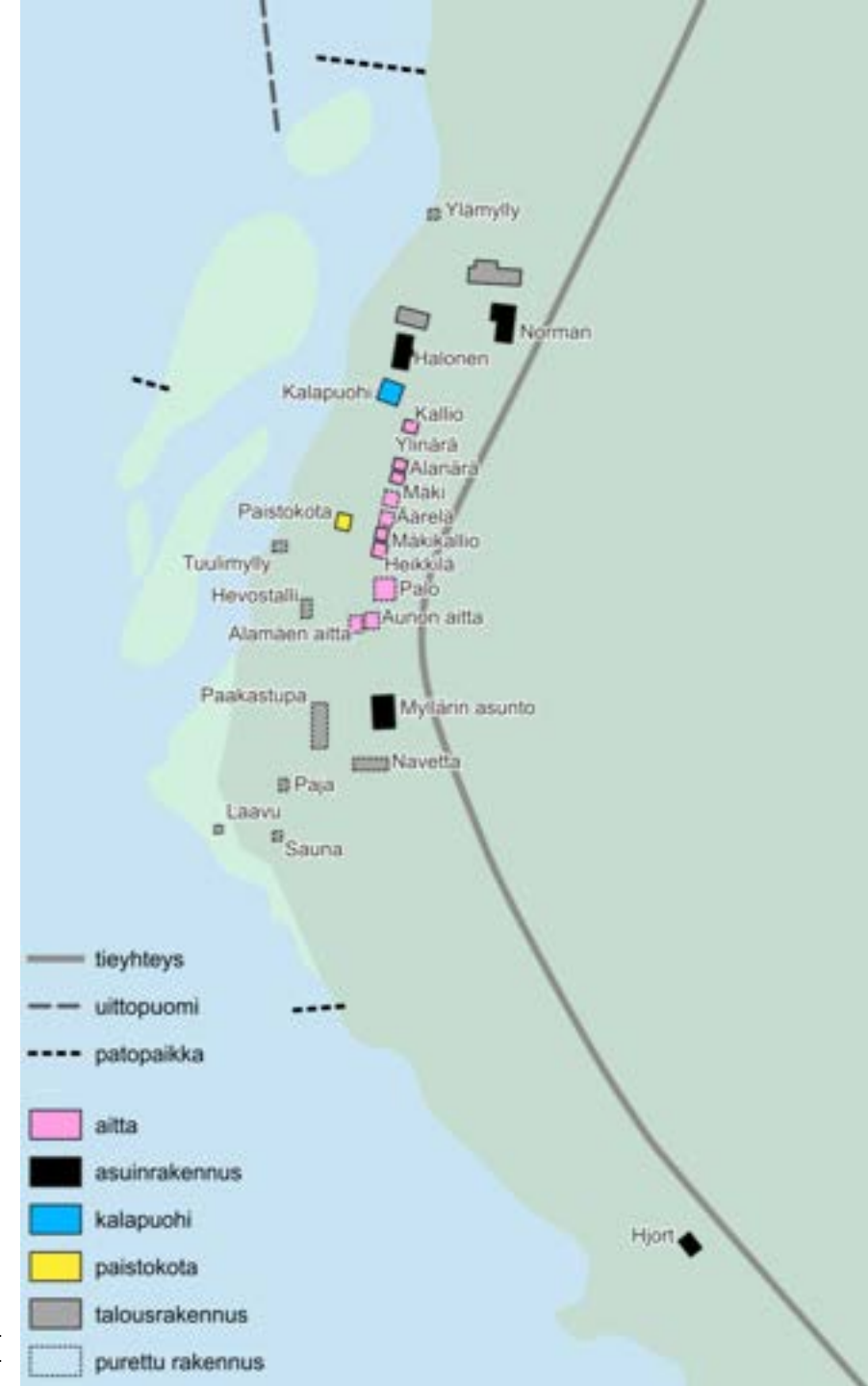


- Asumukset kehittyivät "savuista" suureneviksi useamman huoneen käsittäneiksi pirteiksi sivurakennuksineen.
- 1700-luku alkoi epävakaissa merkeissä Suuren pohjansodan vaikutuksesta, jonka jälkeen alueen kehitykseen vaikuttivat Isoviha ja Pikkuviha.
- Alue alkoi toipua levottomuuksista ja 1700-luvun lopulla Kukkola oli Jokilaakson suurin kylä.
- Suomen sodan päätteeksi 1809 kylä jakautui kahden eri valtakunnan alueelle.
- 1800-luvulla alkoi Tornionjoellakin tukin uitto, jota varten myös Kukkolankoskelle sijoitettiin rakennuksia ja rakenteita.

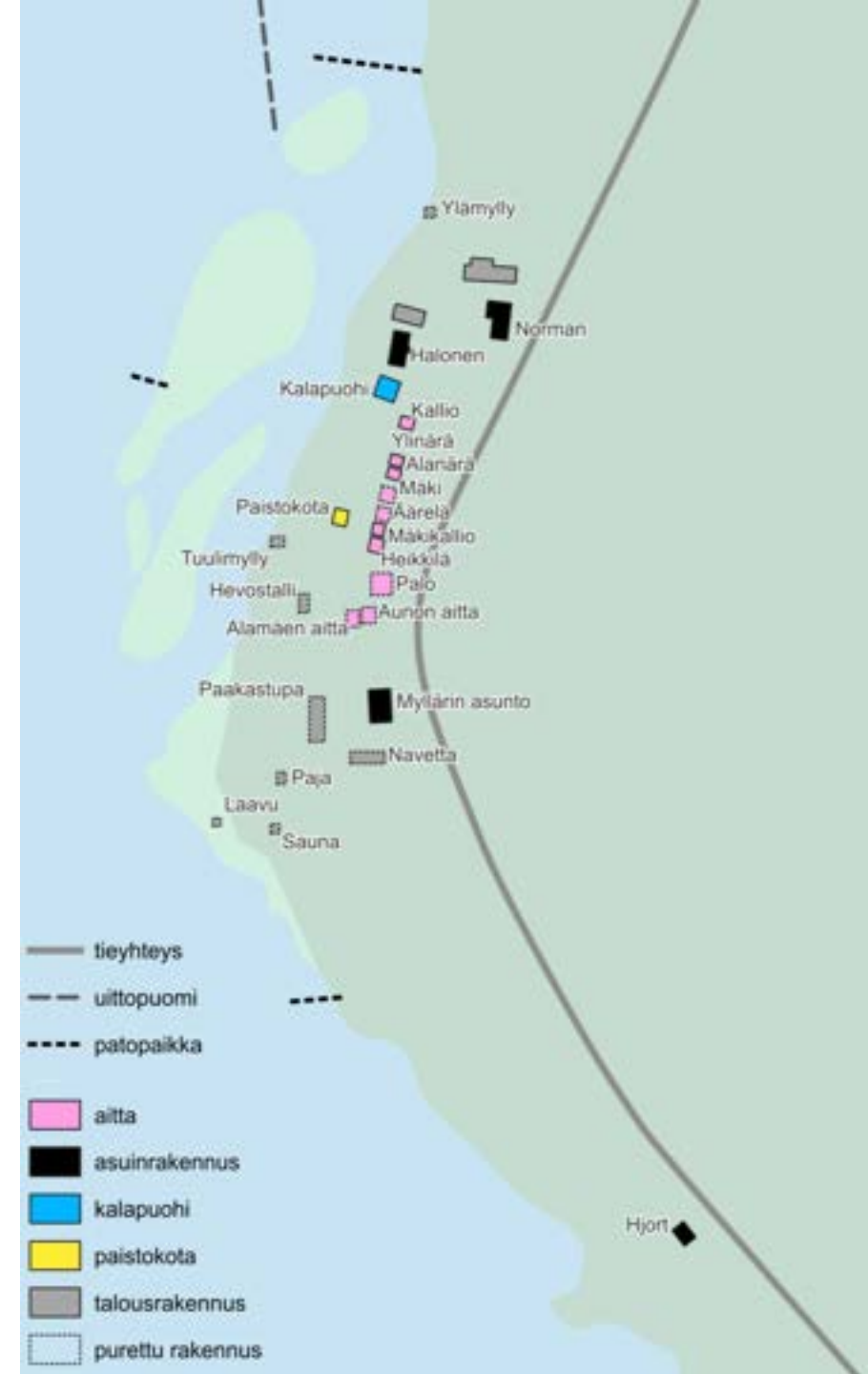
1000-1800

- Koskikenttien eli kalastuskenttien hyödyntäminen lippokalastuksessa periytyy keskiajalta.
- Tornionjokilaaksoon muodostui pysyvää asutusta ensi kerran 1000-luvulla, runsaammin n. 300 vuotta myöhemmin.
- 1500-luvulta eteenpäin Kukkolankoski oli kukoistava kauppapaikka, jossa joen kalansaaliit toimivat maksuvälineenä.
- Tieyhteys jokivarteen syntyi 1700-luvulla.

1800-1900



Kukkolankoski ennen 1900-lukua



Kartta yllä vasemmalla: Adolf Törnudd, 1865 (Kansallisarkisto).

Karttaote alla vasemmalla: Kustaa Vilkuna, 1940.

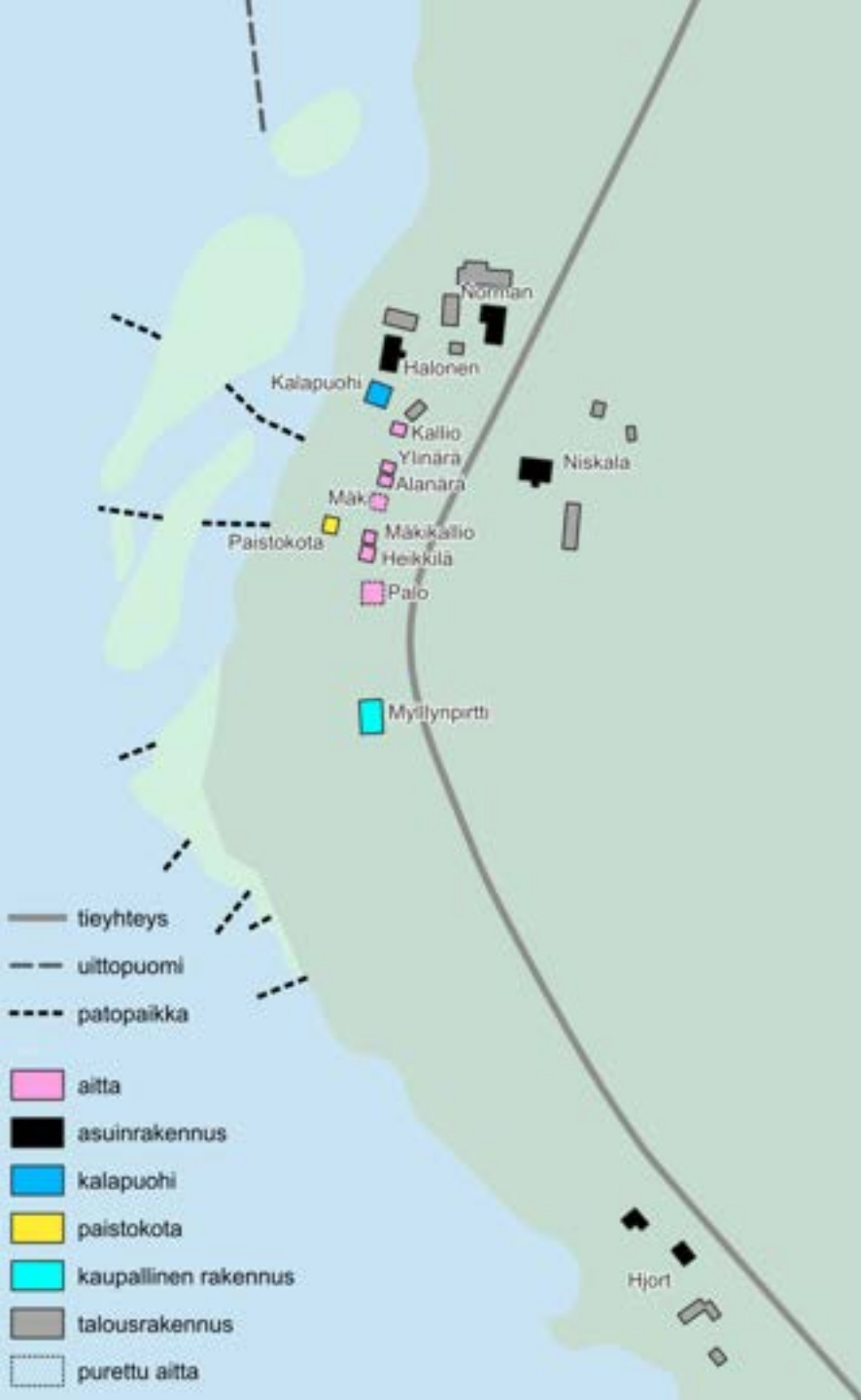
Karttaote yllä: Uittoon varten myös Kukkolankoskeen rakennettiin mittava uittopuomisto, jolla ohjailtiin tukkien kulkua. (Ylä-Vojakkalan kylä, Kukkolankoski. Tornion kalastusalue ja kalastuspaikkoja koskeva karttakirja. Tornionlaakson museo).

Kukkolankoski 1900-luvun alkupuoliskolla

- 1920-luvulla koskea muokattiin tukkien irtouittoon, joka oli tehokkain uittotapa. Kukkolan kohdalla suoritettiin räjäytystöitä ja laajennettiin välivarastointiin tarkoitettua tukkimakasiinia. Ruotsin puolelle tehtiin pitkä kiviarkku estämään puiden juuttumista kiville rannoille.
- 1900-luvulle tultaessa asuminen levisi jokivarren tien itäpuolelle, minne perustettiin 1920-luvulla Niskalan tila. Lisäksi olemassa olevien asuintalojen pihapiirit tiivistyivät uusien talusrakennusten myötä.
- Paikoin rakennuskanta kuitenkin myös supistui. Ylämylly tuhoutui 1930-luvulla tulvassa, eikä sitä enää rakennettu uudelleen uiton vallattua pääosan koskesta. Samalla myllärin asunto ilmeisesti autioitui ja sen pihapiiriin kuuluneet lukuisat talusrakennukset tuulimyllyä myöten purettiin tai siirrettiin muualle. Myös aittarivistössä tapahtui harventumista.
- 1900-luvulla myös matkailutoiminta maisemallisesti ja kulttuurihistoriallisesti kiinnostavalla Kukkolankoskella aktivoitui, kun se mainittiin ensi kerran niin opaskartoilla, lehdistössä kuin matkaoppaissakin.



1900-1950



Kuvat yllänä: Matti Poutvaara (Museovirasto).
Kuva keskellä vasemmalla: Sirelius, UT, 1908 (Museovirasto).
Kuva keskellä oikealla: Kala-aittoja Kukkolankoskella vuonna 1951. R. Kainulainen, 1955 (Tornionlaakson museo).
Kuva alla oikealla: Ilmakuva Kukkolankosken alueesta vuodelta 1947 (Maanmittauslaitos).
Kuva alla vasemmalla: Tornionjoen Kukkolankoski. Åke Fabricius, 1911 (Museovirasto).

Kukkolankoski 1950-luvulta nykypäivään



1950-nykyhetki



Kuva yllä vasemmalla: Kukkolankoski, kota ja maemerta. Reino Kainulainen, 1975.
 Kuva yllä oikealla: Tornionlaaxson museo.
 Kuva keskellä: Siikajuhlat Kukkolankoskella. Reino Kainulainen, 1971.



Kuva alla vasemmalla: Kukkolankosken kalakellarin entisöinti, H. Nordberg, 1976.
 Kuva alla oikealla: Valtatien 21 oikaisu. Historiallisen miljööön suojeluatlas, Kukkolankoski. 2023.

- Ensimmäinen kaupallinen matkailupalvelu alueelle sijoittui vuonna 1951, kun myllärin vanhaan asuintaloon avattiin vielä nykyäänkin toimiva kesäkahvila Myllynpirtti.
- Tukiuiton lopettaminen ja siihen liittyvien rakenteiden purkaminen sekä panostukset luonnonsuojeluun vapauttivat kosken jälleen kokonaan kalastuskäyttöön 1970-luvun puolivälissä, palauttaen samalla maiseman luonnontilaisemmaksi.
- Rakennuskanta jatkoi uudistumistaan ja laajentumistaan. 1960-luvulla Myllynpirtin eteläpuolelle rakennettiin huoltorakennus. Maatilojen tilakeskuksiin rakennettiin uusia talousrakennuksia. Aittarivistöä paikkailtiin ja kunnostettiin etenkin 1970-luvulla. Koskitien itäpuolelle valmistui 1980-luvulla Kanniaisen asuinrakennus.
- Myllynpirtti on säilynyt nykypäiviin asti matkailutoiminnan merkittävimpänä vetovoimatekijänä, tarjoten myös muutamia yöpymispaikkoja matkailuautoille. Pitkään myös Siikajuhlat vetivät väkeä kosken reunalle heinäkuisin, mutta nykyisin vetovoima perustuu enemmän läpi kesän jatkuvaan kalastus- ja elämysmatkailuun.
- Yhteiskunnan autoistuminen on vaikuttanut Kukkolankosken ympäristöön useammallakin tavalla. Valtatien 21 oikaisu on ohjannut merkittävimmät liikennevirrat koskikentän ohitse. Toisaalta itse koskikentän mittakaavassa ajoreittien lisääntyminen, leventyminen ja pysäköintipaikat ovat tuoneet muotoihin uudenlaisen maisemaan uudenlaisen elementin.

Kukkolankoski 1950-luvulta nykypäivään



- Kukkolankosken alueen kehittyminen on aiheuttanut muutoksia maisemassa paitsi rakennuskannan osalta, myös luonnonmaiseman osalta.
- Vuoden 2016 jälkeen maisema Kukkolankoskella on muuttunut avoimemmaksi puiden kaadon seurauksena.

Karttaote yllä vasemmalla: Kukkolankosken alue kartalla vuodelta 1974 (www.vanhatkartat.fi).
Kuva vasemmalla alla: Ilmakuva Kukkolankosken alueesta vuodelta 2024 (Maanmittauslaitos).
Kuva yllä: Historiallisen miljöö suojeluatlas. Julia Leppälä, 2023.

Matkakoski ennen 1800-lukua



1000-1800

- Vuoden 1741 Esaias Hackzellin laatimaan patokarttaan on Matkakosken itärannalle merkitty (pohjoisesta etelään) Alasen ja Ylisen Vonkanniska, Stenhäll, Kurunen, Sommeren (Someron) sekä Kotakorven padot. Muista etäämmällä kosken eteläisellä suulla on vielä sijainnut Saarensivun pato.
- Pidemmälle koskeen näistä ovat ulottuneet Saarensivu, Sommeren ja Ylinen Vonkanniska, joiden kohdilla krenkut ovat olleet kaikista pisimpiä. Muissa lippopaikoissa kalastukseen on soveltunut lyhyempi krenkku tai vielä pienempi pukki rannassa.



- Tornionjoen varren Korpikylään asutus levisi hieman myöhemmin kuin eteläisempään Kukkolaan. Korpikylään kuuluva Matkakoski sijaitsee etäämmällä vakituisesta asutuksesta, sellaisen matkan päässä, joka on antanut paikalle sen karjalaisperinteitä noudattavan nimen.
- Varhaisin Matkakosken kalastusoikeuksia määritellyt patoluettelo tunnetaan jo 1600-luvulta, jolloin muutamia järvikylä lukuun ottamatta lippoamista, patopyyntiä ja nuottapyyntiä harjoittivat valtaosin korpikyläläiset.
- Matkakosken koskikenttä oli aktiivisessa ympärivuorokautisessa käytössä etenkin kesäisin, mitä varten siellä sijaitsi yöpymiseen ja ruokailuun soveltunut kota, joka on luultavasti sijainnut Kotakorvan padon tuntumassa.



- Anders Fredrik Skjöldebrandin laatima maiseman mittasuhteita hieman ylikorostanut piirros vuodelta 1799 kuvaa nimensä mukaisesti Vuennonkoskea Matkakoskelta pohjoiseen.
- Joidenkin tulkintojen mukaan se saattaisi kuitenkin esittää myös Matkakoskea, jonka rakennuskanta on perimätiedon mukaan vastannut kuvassa näkyvää. Oikealle jäävät kolme lyhyempää krenkkua vastaavat kutakuinkin joen länsirannalla oheisessa kartassakin erottuvia siinä, missä niiden eteläpuolelle jäävä pidempi pato voisi olla Sommeren.

Matkakoski 1800-luvulla

- Lennart Forstenin 1840-luvulla laatima piirros Matkakoskesta Tornionjoen alajuoksulla liioittelee ajalleen ominaiseen tapaan maiseman mittasuhteita.
- Suomen puolella sijaitsevia rakennuksia piirroksessa ei ole kuvattu, mutta Ruotsin puolella erottuvat rakennukset antavat viitteitä siitä, millaista rakentaminen kosken itäpuolellakin ollut.
- Myöskään patojen kuvaus ei ole realistista. Kuvan etualalle on kuitenkin hahmoteltu kalastusvälineitä ja rakenteita.



1800-1900



- 1800-luvulta periytyvät Suomen puoleisen koskikentän vanhimmat rakennukset kahden nykypäiviin asti säilyneen aitan muodossa.
- Silloin rakennuskanta oli myös laajimmillaan, sillä perimätiedon mukaan aittarivissä on ollut laajimmillaan kaikkiaan seitsemän samankaltaista aittarakennusta.
- Koskikodan ja krenkkujen paikat on oheiselle kartalle merkitty viitteellisinä 1700-luvun historiallisen kartan pohjalta.
- Tukinuiton sujuvoittamiseksi myös Matkakosken eteläosiin tehtiin uittopuomi, jonka tarkoituksena oli ohjata tukit kosken keskelle.

Karttaote alla vasemmalla: Maanmittaushallituksen historiallinen kartta-arkisto, Pitäjänkartasto, 1844.
Kuva yllä: Lennart Forsten, 1840-luku.



Matkakoski 1900-luvulta nykypäivään

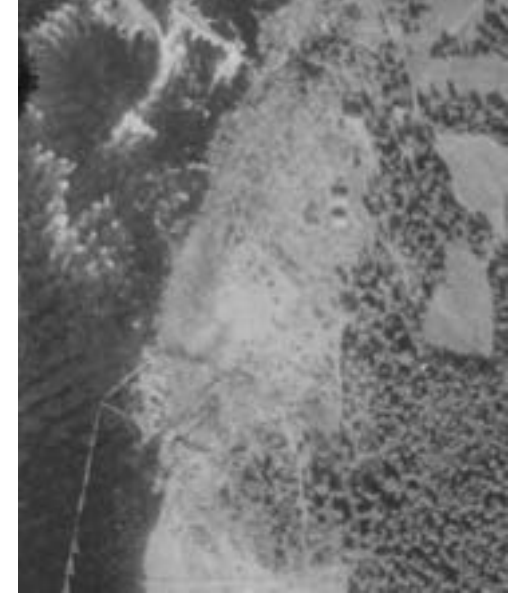
- 1900-luvun kuluessa Matkakosken rakennuskanta saavutti nykyisen muotonsa. Seitsemän aitan rivistön pohjoisin rakennus purettiin 1960-luvulla. Uusina rakennuksina alueelle nousivat koskikämpä ja puoliavoin laavu.
- Rakennusten tapaan säilyneet kalastuspadot ovat tiivistyneet kosken pohjoisosiin suhteellisen tiiviiksi ryppääksi.
- Liikenneyhteydet paranivat, kun koskikentän pohjoisiin johtanut polku levennettiin ajokelpoiseksi tieksi, vanhaa metsänrajaa noudatellut polku vakiintui paikallisreitiksi.

1900-nykyhetki

- Uitto Tornionjoessa lopetettiin 1970-luvulla, jolloin myös tukkeja kosken tyrskyissä ohjailut uittopuomi purettiin.



Kuva keskellä oikealla: Ilmakuva Matkakosken alueesta vuodelta 1947 (Maanmittauslaitos).
Kuva keskellä: Siian lippoajia Kukkolankoskella 1900-luvun alussa (Kemin historiallinen museo).
Kuva alla vasemmalla: Kala-aittoja Matkakoskella, Reino Kainulainen, kuvaus aika tuntematon.
Kuva alla oikealla: Filemon Wolfram, Sweco Finland Oy, 2025.



- tie
- - - polku
- - - - patopaikka
- aitta
- koskikämpä
- laavu
- purettu rakennus

Haastattelut

Työn yhteydessä haastateltiin monipuolisesti Kukkolankosken sekä Matkakosken toimijoiden sidosryhmiä. Haastatteluiden tavoitteena oli saada tietoa alueen kulttuuriperinnön merkityksestä yhteisölle. Haastatteluissa pohdittiin myös sitä, miten alueen kulttuuriarvot tulisi huomioida tulevaisuudessa ja mitä kehittämismahdollisuuksia alueella on.

Haastattelut toteutettiin pääosin paikan päällä Kukkolankoskella 10.9.2025. Haastattelut teki kaupunkisuunnittelun maisteri Filemon Wolfram, Sweco Finland Oy.

Tavoitellut sidosryhmät

- Haastatteluiden tavoitteena oli saada näkemyksiä usealta eri sidosryhmältä, kuten lippokalastuksen perinteharjoittajilta, maanomistajilta sekä alueella toimivilta yrittäjiltä.
- Sidoryhmiä tavoiteltiin sekä Kukkolankoskella että Matkakoskella.
- Haastatteluja pidettiin yhteensä 6 kappaletta.

Kukkolankoski

- Kukkolankosken lippokalastuksen perinteharjoittajia, yhteensä 4 henkilöä.
- Maanomistajien näkemyksiä edusti yksi henkilö, joka myös harjoittaa aktiivisesti lippokalastusta Kukkolankoskella.
- Yrittäjien näkemyksiä edusti 2 henkilöä.

Matkakoski

- Matkakosken lippokalastuksen perinteharjoittajista tavoitettiin kolme henkilöä.
- Maanomistajia Matkakoskella on kaksi. Heistä toinen ei ollut kiinnostunut osallistumaan haastatteluun, toista ei tavoitettu haastateltavaksi.
- Matkakoskella ei tällä hetkellä toimi yrittäjiä.

Tornion kaupunki

- Tornion kaupungin näkemyksiä edustavista henkilöistä haastattelua varten tavoitettiin yksi henkilö.



Haastattelujen yhteenveto

Kukkolankoski

Kukkolankosken osalta haastatteluissa korostui vahva paikallisidentiteetti, joka on sidottu kalaan, lippoamiseen ja tähän liittyvään oheistoimintaan. Lippoamisen merkitys paikallisidentiteetissä näyttäytyy vahvasti myös rakennetussa ympäristössä, jossa lippoaitat, lipot sekä krenkut hallitsevat maisemaa niin mielikuvissa kuin todellisuudessaakin.

Alueen kehittämismahdollisuuksien ja -tarpeiden suhteen haastatteluissa oltiin yksimielisiä siitä, että kehittämisen tulisi olla hienovaraista ja maisema- ja kulttuuriarvot huomioivaa. Tiettyä ristiriitaa oli kuitenkin havaittavissa siinä, että talousnäkökulmia enemmän ajattelevat korostivat myös matkailun olevan tärkeä alueen elinvoiman kannalta, kun taas puhtaasti lippoamisen kannalta ajattelevat näkivät matkailun enemmänkin riskinä perinteenharjoittamisen kannalta.

Matkakoski

Matkakosken osalta haastatteluissa korostui se, että alueella pitkään käydyt oikeustaistot kalastusoikeuksista ovat heikentäneet alueen paikallisidentiteettiä, jolla kuitenkin on pitkä, Kukkolankosken tavoin kalaan sidottu historia. Matkakoskella rakennettu ympäristö on päässyt hoitamattomaan kuntoon ja historian kerroksellisuutta on alueella Kukkolankoskea vähemmän.

Alueen kehittämismahdollisuuksien ja -tarpeiden suhteen Matkakoskella ei ollut havaittavissa Kukkolankosken kaltaista selvää ristiriitaa sidosryhmien intressien välillä, vaan haastateltavat olivat melko yksimielisiä siitä, että kehittämistä pitäisi ja kannattaisi tehdä alueella. Myös matkailun suhteen haastateltavat suhtautuivat näkemyksiltään korostetun positiivisesti siihen.



Tulevaisuuskuva

Tulevaisuuskuva liittyy Kukkolankosken ja Matkakosken alueille laadittuun kulttuuriympäristöselvitykseen. Tulevaisuuskuvan tavoitteena on osoittaa pohjaa kulttuuriympäristön ja kulttuuriperinteen kestäväälle suojelu- ja kehittämistoiminnalle. Tulevaisuuskuvasssa määritellään, miten olemassa oleva rakennusperintö ja menneestä kertovat jäänteet huomioidaan tulevaisuutta suunniteltaessa ja alueita kehitettäessä. Toisaalta tarkastellaan, mitä, minne ja miten matkailutoimintaa voidaan tuoda alueille kulttuuriperinteen ja -ympäristön ehdoilla. Tarkastelussa huomioidaan alueiden kehittämisen mahdollisuudet sekä kehittämisessä huomioitavat rajoitteet.

Tulevaisuuskuvasssa lähdeaineistoina ovat toimineet Kukkolankosken ja Matkakosken alueille aikaisemmin laaditut selvitykset. Keskeisenä lähdeaineistona ovat olleet syksyllä 2025 tehdyt haastattelut, joissa on kerätty näkemyksiä useilta eri sidosryhmiltä: lippokalastuksen perinteenharjoittajilta, maanomistajilta sekä alueilla toimivilta yrittäjiltä.

Tulevaisuuskuvasssa tarkastelu keskittyy pääosin oheisilla kartoilla esitetyille alueille. Kukkolankoskella tarkastelualueeseen kuuluu valtakunnallisesti arvokasta rakennettua kulttuuriympäristöä edustava Kukkolankosken kalakenttä.

Tulevaisuuskuvan ovat laatineet arkkitehti TkT Kaisa Winblad ja kaupunkisuunnittelun maisteri Filemon Wolfram, Sweco Finland Oy.

Valokuvat Filemon Wolfram, jos ei toisin mainita. Kartat ja ilmakuvat Maanmittauslaitos, jos ei toisin mainita. Analyysikartat Dan Ronimus, Filemon Wolfram ja Kaisa Winblad.



nykyhetki

positiiviset

vahvuudet

Kukkolankosken koskikenttä on omaleimainen ja arvokas kokonaisuus.

Matkakoskella ranta-alue on vaatimattomampi, mutta omaleimainen ja arvokas alue.

Alueilla on säilynyt vanhaa, lippoperinteeseen liittyvää rakennuskantaa.

Alueiden historiaan ja lippoperinteeseen liittyvää tietoa on säilynyt hyvin.

Perinne on jatkuvaa ja elävää.

Alueiden arvot ovat alueen kyläyhteisöissä, kalastamisessa, koskessa ja kalassa.

Matkailussa vetovoimatekijöitä ovat lippokalastus sekä Euroopan suurin vapaana virtaava joki koskineen.

tulevaisuus

mahdollisuudet

Matkailu nähdään mahdollisuutena elävän perinteen säilyttämiseksi.

Perinteen jatkuvuus paikallisella tasolla olisi turvattava.

Kulttuuriperinteen ja matkailun yhteensovittaminen on huomioitava alueiden kehittämisessä.

Unescon aineettoman kulttuuriperinnön status tarjoaa mahdollisuuksia alueiden kehittämisessä mm. alueiden tunnettavuuden lisääntymisen ja yhteistyön kautta.

negatiiviset

heikkoudet

Kukkolankoskella sijaitseva huoltorakennus ei sovi miljööseen, olisi hyvä korvata uudella.

Matkakoskella rakennukset ovat päässeet ränsistymään ja alue on päässyt pusikoitumaan.

Matkakoskella ei ole kapasiteettia matkailulle, nykyinen infra (tie ja parkkipaikat) eivät riitä kalastajillekaan.

Palvelut ovat Suomen puolella kehittymättömiä Ruotsiin verrattuna.

uhat

Kalastusoikeuksien siirtyminen pois taloilta voi olla uhkana.

Paikallisidentiteetti ei tunne jokea rajana. Haasteena nähdään moninaisen kieliperinteen säilyminen.

Alueet eivät kestä massaturismia.

Unescon aineettoman kulttuuriperinnön status luo alueille matkailullisia paineita.

Perinteen harjoittaminen ei lippojien mukaan kestä tulojen maksimoimiseen tähtäävää kehittämistä.

Maisemaa ei saa pilata huonolla kehittämisellä.

Aineettoman kulttuuriperinnön jatkuvuuden turvaaminen

- Alueiden suurimmat arvot ovat aineettomassa kulttuuriperinnössä: kyläyhteisöissä, kalastamisessa, koskessa ja kalassa.
- Tornionjoki koskineen luo omaleimaiset puitteet toiminnalle. Jokimaisemalla on vahva identiteetti ja imago. Koskimaisemiin liittyy myös äänimaisema, koskien pauhu.
- Arvot ovat tekemisessä ja yhteistyössä. Lippokalastusta on harjoitettu vähintään 500 vuotta, tietoa on siirtynyt sukupolvelta toiselle. Lippoamista voi oppia vain tekemällä, vanhempien ja kokeneempien näyttämänä.
- Kukkolankosken ja Matkakosken alueet ovat aina olleet paikallisten tärkeitä tapaamispaikkoja.
- Toimintaan liittyy talkoohenki. Kala kerää kyläläiset yhteen. Myös nuorta polvea on yritetty saada mukaan toimintaan.
- Suomen ja Ruotsin välinen yhteys on tärkeä: paikallisidentiteetti ei tunne jokea rajana, perheet ovat jakaantuneet joen molemmin puolin.
- Kieli on tärkeä osa identiteettiä. Alueella halutaan tukeutua suomeen, ruotsiin ja meänkieleen. Englantia ei haluta rajan ylittäväksi kieleksi, vaikka kaikki eivät puhu aina hyvin yhteistä kieltä.

*”Kukkolankosken suurimmat arvot ovat kylässä, kalastamisessa, koskessa ja kalassa.”
(Haastattelut Kukkolankoskella 2025)*

*”Kukkolankosken omaleimainen, historiasta ja paikallisuudesta kumpuava identiteetti tulee säilyttää.”
(Historiallisen miljööän suojeluatlas / Kukkolankoski 2024)*



Huomioitavaa

- ▶ Perinteen jatkuvuus edellyttää, että perinne on tunnettua ja jatkuvaa, paikallisesti, kansallisesti ja kansainvälisesti.
- ▶ Unescon arvostatus auttaa perinteen tunnettavuuden lisääntymisessä.
 - Kansainvälisen tunnettavuuden ohella on tärkeää huolehtia siitä, että tunnettavuudesta huolehditaan myös paikallisella, alueellisella ja valtakunnallisella tasolla.
 - Unescon kautta voi avautua myös uusia kehitys- ja rahoitusmahdollisuuksia alueen kehittämisen tueksi sekä kansainvälisiä yhteistyömahdollisuuksia perinteen ylläpitämiseksi.
- ▶ Perinteen tunnettavuutta voisi lisätä mm. materiaalien ja tapahtumien kautta:
 - Tietopohjaista materiaalia perinteestä esimerkiksi kouluille ja matkailijoille.
 - Matkailutoiminnan ohella myös paikalliset tapahtumat, lähialueiden asukkaiden kokoontuminen ja ajanvietto.
- ▶ Perinteen jatkuvuus edellyttää, että lippoperinteen harrastajien määrää saadaan pidettyä yllä jatkossakin. Nuoria on hyvä saada mukaan toimintaan.
- ▶ Perinteen säilymistä tukee olosuhteiden säilyminen.
 - Keskeisintä on koskien, kalakantojen, kalastusoikeuksien ja lippopaikkojen säilymisen turvaaminen.
 - Lisäksi on hyvä huolehtia tarvittavien säilytys- ja toimintatilojen (varasto- ja kala-aitat, paistokota, majoitustilat yms.) säilymisestä.
- ▶ Paikallisen kieliperinteen jatkuvuutta voisi tukea mm. suomen-, ruotsin- ja meänkielisillä opastuksilla ja materiaaleilla.

Pohdittavaa

- ❖ Edellyttääkö perinteen elävänä pysyminen matkailua? Kuinka matkailu tukee perinteen säilymistä?
 - Oletuksena on, että matkailu lisää alueiden ja perinteen tunnettavuutta ja tukee siten perinteen säilymistä.
 - Unescon kautta lippoperinteen tunnettavuus laajenee.
 - Matkailutoiminta tukee alueilla toimivien yritysten toimintaa.
 - Haasteena matkailun kehittämisessä on alueille tyypillisen pienipiirteisyyden säilyttäminen. Matkailun kehittämisessä ei tule kadottaa niitä asioita, jotka ovat alueiden arvojen ja myös niiden matkailullisen kiinnostavuuden pohjana.
- ❖ Onko perinteen säilyminen paikallisella tasolla turvattua?
 - Lippoperinteen säilyminen kytkeytyy nimenomaan paikalliseen toimintaan.
 - Jatkossa on hyvä pohtia mm. matkailun kehittämisen rinnalla perinteen säilymisen turvaamiseen liittyviä toimia.



Paikallisiin erityispiirteisiin tukeutuva kehittäminen

Keskeistä

- Tornionjoki koskineen on Kukkolankosken ja Matkakosken alueilla kaiken toiminnan ja kehittämisen selkäranka.
- Kukkolankosken omaleimainen, historiasta ja paikallisuudesta kumpuava identiteetti tulee säilyttää.
- Matkakoskella miljöö on vaatimattomampi, mutta kulttuuriperinteen kannalta samaan tapaan arvokas.
- Suomen ja Ruotsin välillä Tornionjoen yli avautuvat näkymät ovat olennainen osa miljöökokonaisuutta.

Huomioitavaa

- ▶ Alueiden täydennysrakentaminen on tehtävä miljööseen sopivalla tavalla ja paikallisella tyyllillä.
- ▶ Mahdollinen täydennysrakentaminen tulee sovittaa maisemaan niin, että keskeisten alueiden arvoja ei heikennetä.
- ▶ On pohdittava millä tyyllillä alueille jatkossa rakennetaan, luodaanko uutena erottuvaa kerroksellisuutta vai suunnitellaanko uusi rakentaminen alisteiseksi vanhalle.
- ▶ Huolehditaan joen yli naapurimaan puolelle avautuvien näkymien säilyttämisestä. Ei suljeta näkymiä rakennuksilla tai rakenteilla.

Pohdittavaa

- ❖ Tarvitaanko alueilla majoitustiloja lippoajille?
 - Jatkossa huomioidaan perinteenharjoittajien tarpeet. Perinteisesti kalastusoikeus on ollut alueen taloilla, joten lippoajilla on ollut majapaikka lähellä koskea. Toisaalta lippoajia tulee alueille myös muualta. Tarjolla oleva majoitus saattaisi joissain tilanteissa poistaa esteen lippoamiselle.
- ❖ Tehdäänkö uudisrakentaminen perinteisellä vai modernilla tyyllillä?
 - Yhtenä vartenotettavana vaihtoehtona voisi olla modernien rakennusten toteuttaminen perinteisillä rakennusmateriaaleilla, hahmoltaan vanhojen rakennusten kaltaisina, yksikerroksisina pieninä rakennuksina.
 - Alueille on hyvä saada rakentamistapaohjeet, joissa voidaan ottaa kantaa uudisrakentamisen tapaan.



Keskeistä

- Matkailun kannalta keskeistä olisi kulttuuripohjaisten palveluiden kehittäminen, perustuen lippoamiseen ja kalan valmistamiseen.
- Kehityksen pitäisi olla sekä Kukkolankoskella että Matkakoskella huomaamatonta, miljööseen ja jatkumoon sopivaa.

Huomioitavaa

- ▶ Matkailun kehittämisessä on huomioitava se, mitä alueet kestävät. Liian voimakas matkailutoiminta saattaa muuttaa miljöötä ja alueiden luonnetta. Pahimmillaan voidaan kadottaa ne ominaispiirteet ja toiminnot, jotka ovat alueiden arvojen ja erityislaatuisuuden perustana.
- ▶ Alueiden tulevaisuuden suunnittelu ja kehittäminen on tärkeää tehdä yhdessä perinteenharjoittajien kanssa. Uudet rakennukset ja toiminnot on sovittava alueelle niin, ettei perinteenharjoittaminen esty tai vaarannu.
- ▶ Matkailutoiminnan suhteen sesonkiaikaa olisi hyvä pidentää myös talvikaudelle, kehittämällä mm. ravintolapalveluita ja majoitustoimintaa. Alueilla kalastetaan myös talvisin, mm. madetta.
- ▶ Alueilla voisi olla toimintaa, joka pohjautuu kalastusperinteeseen: kävijöille kerrotaan kalastuksen historiasta, opetellaan kalastamaan, perkaamaan kalat ja paistamaan ne itse. Toimintaa on aloitettu ProSiika ry:n toiminnassa: ”Pyydä, paista ja nauti oma varrassiikasi”.
- ▶ Näkemykset Tornionjoen ylittävästä sillasta vaihtelevat, puolesta ja vastaan. Toisaalta silta nähdään matkailun kehittämisen kannalta tarpeellisena, toisaalta nähdään, että silta pilaisi maiseman.
- ▶ Unescon statuksen nähdään tuovan alueille ”oikeanlaista” matkailua: alueille tullaan tutustumaan nimenomaan kulttuuriperinteeseen, joten siihen on matkailun kehittämisessä hyvä tukeutua.

*”Suurimpia arvoja alueella ovat kalastuskylä, siika, made ja lohi.”
(Haastattelut Kukkolankoskella 2025)*



Pohdittavaa

- ❖ Tornionjoen yli Kukkolan kohdalla johtavaa siltaa on suunniteltu pitkään. Ovatko matkailutoiminta ja lippoperinne siltasuunnitelmien suhteen ristiriidassa vai tukevatko ne toisiaan?
 - Haittaako silta lippoamista?
 - Sulkeeko silta jokimaisemaa?
 - Kävelysilta koetaan kyläläisten kesken tarpeelliseksi, sillä se olisi fyysinen linkki aikanaan kahtia jaetun kylän välille. (Historiallisen miljöön suojeluatlas / Kukkolankoski 2024).
 - Toisaalta koetaan, että siltarakenne tulisi vaikuttamaan luonnonmaisemaan. Sillan suunnittelussa olisi otettava erityisen tarkkaan huomioon soveltuminen ympäristöön. (Historiallisen miljöön suojeluatlas / Kukkolankoski 2024).
 - Siltahanke toisi ulkoilureitistöjen kehittämiseen uuden näkökulman, kun Tornionjoen pääsisi ylittämään Kukkolankosken kohdalta. Reitti palvelisi alueen asukkaita ja voisi houkuttaa liikkuja alueelle. (Historiallisen miljöön suojeluatlas / Kukkolankoski 2024).
 - Siltahankkeen toteutuminen tulevaisuudessa voisi lisätä alueen vireyttä ja kasvattaa kävijämääriä. Toteutuessaan silta tiivistäisi yhteyksiä Ruotsin puolen Kukkolaan.
 - Miten silta vaikuttaisi matkailupalvelujen käyttöön ja kehittämiseen eri puolilla jokea? Haastatteluissa tuli esille epäily siitä, että matkailijat käyttäisivät lähinnä Ruotsin puolella sijaitsevia palveluita, jotka ovat monipuolisemmat kuin Suomen puolella. (Haastattelut Kukkolankoskella 2025).
 - Siltahankkeen suhteen tulee jatkossa huomioida, ettei sillan rakentaminen haittaa kalastustoimintaa tai muuta liikaa jokimaisemaa.
 - Jokimaisemaan suunniteltavien rakenteiden, kuten sillan, suunnittelussa on tärkeää huomioida jokimaiseman eri piirteet, kuten jokimaisemalle tyypilliset näkymät (mm. näkymät Suomen ja Ruotsin puolen rannoilta joelle, näkymät joen yli rannalta toiselle, näkymät sillalta joelle ja rannoille) sekä koskille ominainen äänimaisema.
 - Sillan mahdollisen toteuttamisen jälkeen Suomen ja Ruotsin puolen palveluita on tärkeää kehittää yhtenä kokonaisuutena.



Säilytetään / suojellaan

Keskeistä

- **Tornionjoki:** kosket, rannat ja lippopaikat (krenkut, ankkuripaikat, kivet ja kalliot)
- **Näkymät:** Tornionjoelle ja joen yli vastarannalle avautuvat näkymät
- **Kukkolankoski:** koskikenttä ja ranta, koskikentän alueen vanhat rakennukset
- **Matkakoski:** kala-aitat ja kalamaja, kiviin ja kallioihin hakatut merkinnät

Huomioitavaa

- ▶ Tornionjoelle ja jokirannoille ei osoiteta muutoksia vaativia uusia toimintoja.
 - Kesäaikoina krenkut ovat joella ja rannoilla osa maisemaa, niiden paikat vaihtelevat vuosittain.
 - Huolehditaan lippoamisen kannalta olennaisten paikkojen säilymisestä.
 - Sillan tarpeen pohdinta – haittaako vai hyödyttääkö silta perinteen jatkumista?
 - Jokirannoilla maisemaa tulisi hoitaa pitämällä huolta ranta-alueiden kasvillisuudesta.
- ▶ Huomioidaan alueiden kehittämisessä jokimaisemaan ja vastarannalle avautuvat näkymät.
 - Huomioidaan Suomen puolelta Ruotsiin avautuvien näkymien säilyminen.
 - Suomen puolella alueiden kehittämisessä huomioidaan se, millaisena alueet Ruotsin puolelta avautuvissa näkymissä näkyvät.



Kukkolankoski

- ▶ Kukkolankoskella koskikentän alueella miljöökokonaisuuden ominaispiirteet säilytetään.
 - Vanhat rakennukset säilytetään. Rakennusten huolto ja korjaustyöt tehdään tarvittaessa ominaispiirteet säilyttävällä tavalla, perinteisillä materiaaleilla ja menetelmillä. Korjaamisen tueksi ollaan laatimassa korjausohjeet.
 - Vanhojen rakennusten historiatietoja, tietoa rakentamisen tavoista ja historian merkeistä rakennuksissa (mm. rakennuksiin kaiverretuista vuosiluvuista) voisi jakaa esim. näyttelyn tai julkaisujen kautta.
 - Uudisrakentamisessa pitäydytään pienimuotoisessa, miljööseen sovitetussa rakentamisessa. Alueelle sijoitetaan tarvittaessa vähäistä perinteenharjoittamiseen liittyvää ja sitä tukevaa rakentamista siten, että uudet rakennukset eivät muodostu hallitseviksi. Pohditaan, tehdäänkö uudisrakentaminen perinteisellä vai modernilla tyylillä.
 - Koskikentälle ei tuoda suurta määrää uutta rakentamista, esim. ravintolarakennuksia tai majoitusta.
 - Koskikentällä tapahtuvista muutoksista sovitaan yhteistyössä perinteenharjoittajien kanssa.
 - Huolehditaan koskikentältä ja Koskitieltä Tornionjoelle avautuvien näkymien säilymisestä. Toisaalta huolehditaan miljöön kannalta tärkeän puuston säilyttämisestä. Puuston uudistaminen tehdään hallitusti siinä vaiheessa, kun esimerkiksi huonokuntoisia puita joudutaan poistamaan.
 - Koskikentälle ei osoiteta pysäköintiä. Pysäköintialue sijoitetaan toisaalle, esimerkiksi Koskitien itäpuolelle.



*”Koskikentän alue erottuu selkeästi muusta Kukkolankoskesta kalastukseen keskittyvällä rakentamisellaan. Alueella on oma itsenäinen arvonsa perinnekalastuksen näkökulmasta.”
(Historiallisen miljöön suojeluatlas / Kukkolankoski 2024)*

Kukkolankosken koskikenttä

- 1 Kala-aitat (kahdeksan aittaa, riviin on siirretty 1970- ja 1980-luvuilla useita vanhoja aittoja), aitat etelästä pohjoiseen:
 - Heikkilä (merkinnät 1793 ja 1932)
 - Mäkikallio
 - Äärelä (tuotu 1970/1980-luvulla)
 - Mäki (merkinnät 1957 ja 1968)
 - Alanära
 - Ylinära
 - Ylinära (merkintä 1804, tuotu 1970/1980-luvulla)
 - Kallio (merkintä 1792)
- 2 Palo, entinen Karungin kylän viljamakasiini (tuotu 1970/1980-luvulla)
- 3 Kalapuohi (merkintä 1878, peruskorjaus 1976)
- 4 Paistokota / siikakota / savustusaitta / koskikota (kentän vanhin rakennus, merkintä katon uusinnasta 1869)
- 5 Myllynpirtti (1865, muut pihapiirin rakennukset purettu)
- 6 Lauttamies-patsas (Ensio Seppänen, paljastettu 1961)
- 7 Lippokrenkut (kesäaikana)



Vielä 1970-luvulla koskikenttä oli avointa, vihreää kenttää, jolla kasvoi nurmi- ja ketokasvillisuutta. Paikalliset kulkuväylät erottuivat maahan tallautuneina, paikoin kiviaineksen paljastaneina, orgaanisesti syntyneinä polkuina. Maantie oli pitkään 1900-luvun jälkimmäiselle puoliskollekin asti sorapintainen ja varsin kapea.

Vuoteen 1990 mennessä maantie oli asfaltoitu, muutettu nykyaikaiseen tapaan kaksikaistaiseksi ja leventynyt siten merkittävästi. Lauttamies-patsaan molemmin puolin oli ryhdytty avaamaan tilaa pysäköinnille. Ajoneuvoille tarkoitetut reitit olivat niin ikään ympäröineet koskikentän kaikki rakennukset, mikä muutti maisematilan vihreästä pääosin sora- ja myöhemmin asfalttipintaiseksi.

1900-luvun lopun ja 2000-luvun alun aikana patsasta ympäröivät pysäköintialueet ovat laajentuneet entisestään, myös sen ja joen väliselle alueelle. Pysäköinti ja ajoväylät ovat ottaneet maiseman valtaansa, mikä on merkittävästi muuttanut ja häivyttänyt alueen historiallista luonnetta. Etenkin 2000-luvulla ympäristö on alkanut myös pusikoitumaan ja metsittymään, mikä on paikoin kaventanut, lyhentänyt tai peittänyt avoimia näkymiä alueella.

Kuvat alla: Vuosien 1947, 1990 ja 2025 ilmakuvat, joihin oheisen valokuvan ottopaikka ja kuvaussuunta on merkitty punaisilla nuolilla.



Koskikentän maastoa 1970-luvulla (kuva: Alatalo 2006). Kuvan keskellä erottuu vuonna 1961 paljastettu Lauttamies-patsas ja sen takana aittarivin eteläpäätyä. Aittarivin päässä on vielä tuolloin sijainnut varistorakennus, jonka harjan suunta on aittoihin nähden poikittain. Taustalla erottuvat malkakattoinen paistokota ja kalapuohi, jossa ei ole tornia. Rakennuksen nykyinen ulkoasu lienee peräisin vuonna 1976 tehdystä peruskorjauksesta, jossa torni rakennettiin vanhan mallin mukaiseksi.

Lauttamies-patsas, kuva ilmeisesti patsaan paljastustilaisuudesta vuonna 1961 (kuva oikealla: Alatalo 2006).

Patsaan ympärille kokoontuneesta väenpaljoudesta huolimatta kuvassa hahmottuu patsaan asema keskeisenä maamerkinä ja maisemaelementtinä. Patsas sijaitsee koskikentällä avoimella paikalla. Patsaan luota avautuvat esteettömät näkymät rantaan, Tornionjoelle ja joen yli Ruotsin puolelle.

Nykyään (kuva alla vasemmalla) patsaan merkitystä maamerkinä häiritsee sitä ympäröivä pysäköintialue. Patsas on jäänyt pysäköityjen autojen saartamaksi, mikä vähentää sen arvokkuutta.



Matkakoski

- ▶ Matkakoskella miljöökokonaisuutta säilytetään ja kohennetaan.
 - Vanhat rakennukset säilytetään. Rakennusten huolto ja korjaustyöt tehdään tarvittaessa ominaispiirteet säilyttävällä tavalla, perinteisillä materiaaleilla ja menetelmillä.
 - Uudisrakentamisessa pitäydytään pienimuotoisessa, miljööseen sovitetussa rakentamisessa. Alueelle sijoitetaan tarvittaessa vähäistä perinteenharjoittamiseen liittyvää ja sitä tukevaa rakentamista siten, että uudet rakennukset eivät muodostu hallitseviksi.
 - Muutoksista sovitaan yhteistyössä perinteenharjoittajien kanssa.
 - Alueelle avataan umpeenkasvun myötä sulkeutuneita tärkeitä näkymiä jokimaisemaan.
 - Kiviin ja kallioihin hakattujen merkintöjen säilymisestä huolehditaan. Kalliomerkinntä olisi hyvä inventoida.



Matkakoski

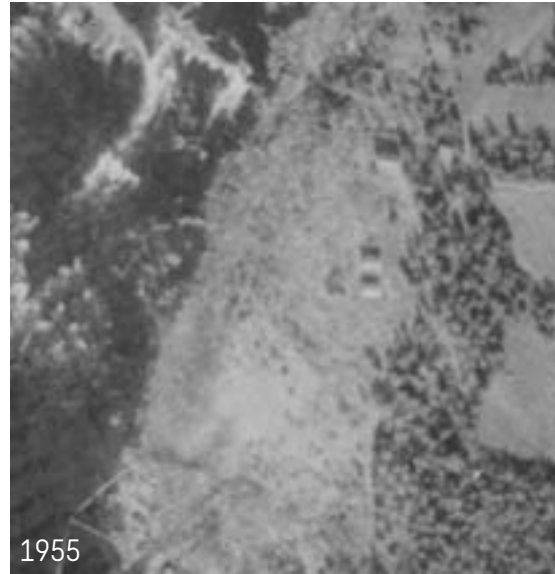
- 1 Kala-aitta (Tervahauta, Ojanperä) (rakennettu 1886, kunnostettu 2002)
- 2 Kala-aitta (Heikka, Vähälassi) (rakennettu 1852, remontoitu 2008)
- 3 Kalakämppä / koskimökki (rakennettu vuosien 1955 ja 1968 välillä)
- 4 Lippokrenkut (kesäaikana)



Matkakosken partaalle levittäytyvän koskikentän maisema säilyi läpi 1900-luvun hyvin avoimena. Maiseman avoimuus käy selkeästi ilmi vanhoista ilmakuvista ja T.H. Järven koskikentän eteläosista 1900-luvun alkupuolella ottamasta valokuvasta. Maisema on pysynyt avoimena ennen kaikkea runsaan kalastustoiminnan ja siihen liittyvän liikkumisen ansiosta. Kallioisten ja kivisten rantojen sekä tiheämmän havupuuvaltaisen metsän väliin levittäytyi varvikko- ja ruohokasvien peittämä avoin kenttä vielä 1990-luvulle tultaessa.

Viime vuosikymmenten aikana paitsi koskikenttä myös säilyneiden rakennusten ympäristö on voimakkaasti metsittynyt tai pusikoitunut, nopeasti kasvavien lehtipuiden vallattua tilaa rakennusten vierustoilta.

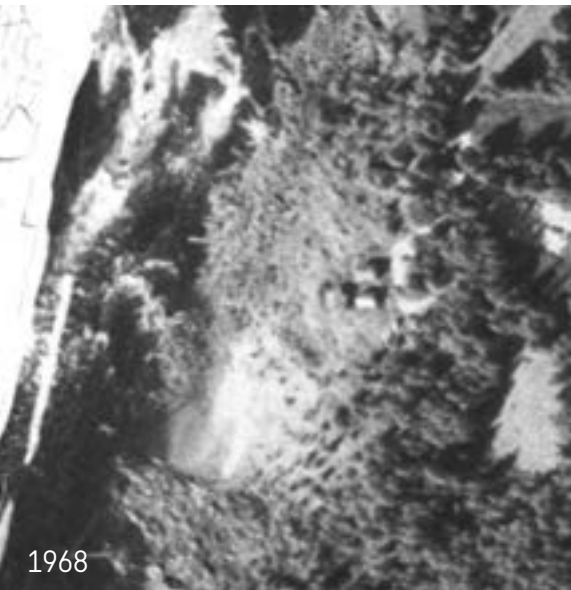
Koskikentän historiallisten ja maisemallisten arvojen palauttamiseksi olisi hyvä avata näkymiä raivaamalla puustoa niin rakennusten ympäristöstä kuin niiden eteläpuoliselta alueeltakin. Maamerkki puina, joiden reunaan asti maiseman avaaminen olisi perusteltua, voidaan pitää kutakuinkin rakennusten tasolle ulottuvia vanhoja havupuita.



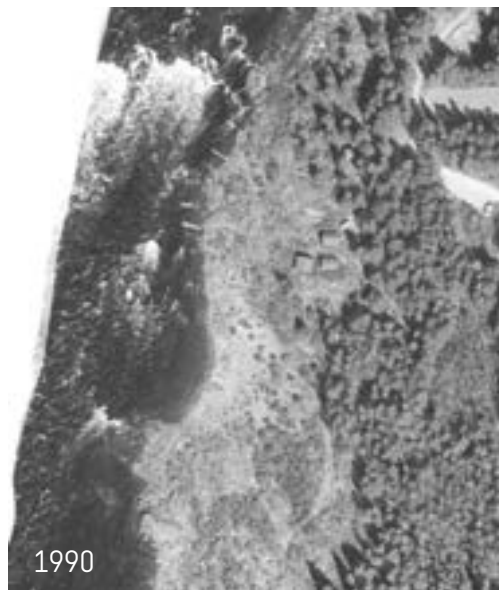
1955



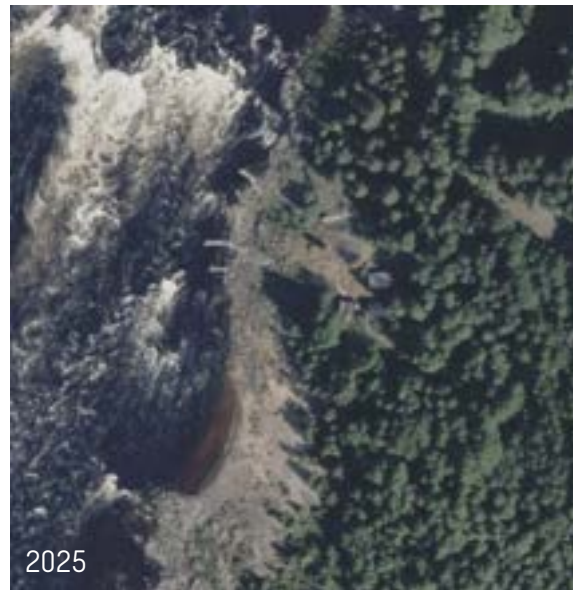
1900-luvun alku (kuva T.H. Järvi)



1968



1990



2025



2025

Kehittämistoimet – Kukkolankoski

- Kukkolankoskella koskikentän alue (Kukkolankosken kalakenttä) on valtakunnallisesti arvokasta rakennettua kulttuuriympäristöä. Arvoalueen rajaus näkyy viereisessä ilmakuvassa sinisellä viivarasterilla.
- Kukkolankoskella keskeisimpiä toimenpiteitä alueen kehittämisessä olisivat koskikentän alueella sijaitsevien vanhojen rakennusten säilyttäminen ja hoito, jokimaisemiin avautuvien näkymien ylläpito sekä koskikentän alueen rauhoittaminen autoliikenteeltä ja pysäköinniltä.
- Koskitien länsipuolelle ei osoiteta merkittäviä kehittämistoimia. Mahdollinen lisärakentaminen, palvelut ja pysäköinti suunnitellaan pääosin Koskitien itäpuolisille alueille.
- Pienimuotoista lisärakentamista on mahdollista osoittaa myös joen ja Koskitien välissä sijaitsevalle vanhalle leirintäalueelle, Koskitieltä joelle avautuvat näkymät huomioiden.
- Lisärakentamista ja pysäköintiä osoitetaan Koskitien itäpuolella sijaitseville alueille.



- Myllynpirttiä voitaisiin kehittää esimerkiksi näyttely-, ja museo- ja opetustiloiksi. Keskeisellä paikalla sijaitseva rakennus voisi toimia esimerkiksi alueella vierailevien ryhmien kokoontumistilana / alueen opastuskeskuksena.
- Vaihtoehtoisesti Myllynpirtin kanssa samaan pihapiiriin (esimerkiksi pois purettujen rakennusten paikalle, kuitenkin jokinäkymät huomioiden) voisi ideoida uuden opastuskeskus-museorakennuksen, Myllynpirtti säilyisi kahvilana ja mahdollisesti näyttelytilana.
- Keskeisellä paikalla Lauttamies-patsaan ympärillä on paljon tilaa autoille. Patsasta ympäröivällä pysäköintialueella pysäköinti vie huomion. Alue olisi hyvä rauhoittaa jalankulkijoille ja asfalttipinnan määrää olisi hyvä vähentää: alueen ilmettä voisi palauttaa varhaisempien vaiheiden asuun, tilanteeseen ennen asfaltoidun pysäköintikentän rakentamista. Pysäköinnille olisi hyvä hakea parempi paikka Koskitien länsipuolelta.
- Koskikentän eteläpuolella vanhan leirintäalueen yhteydessä sijaitseva huoltorakennus tulisi kunnostaa tai purkaa ja korvata uudella.
- Vanhalle leirintäalueelle voidaan osoittaa pienimuotoista uudisrakentamista palveluita ja / tai perinteenharjoittajien tarpeita varten.
- Alueen kehittämisessä on hyvä huomioida rakentamisen mittakaava ja rakennusten sijoittumisen vaikutukset näkyymiin. Vanhat rakennukset ovat pieniä ja niiden välistä avautuu vaihtelevia näkymiä koskelle.
- Koskitien itäpuolelle olisi mahdollista osoittaa kylämäistä, pienimittakaavaista rakentamista, esimerkiksi majoitusta varten (lyhytaikaiseen vuokraukseen tarkoitettuja pieniä mökkejä). Hyvä pohja uudisrakentamisen suunnittelun ideaksi voisi olla esimerkiksi Luleå Gammelstad, joka muodostuu pienikokoisista rakennuksista.
- Uudisrakentamisen tulisi olla enintään yksikerroksista.
- Mikäli Koskitien itäpuolelle sijoittuisi esimerkiksi majoitusta tai palveluita, olisi sekä liikenteen sujuvuuden että maiseman ja kulttuuriympäristön rauhoittamisen vuoksi hyvä tehdä alueelle erillinen liittymä Jokivarrentieltä.

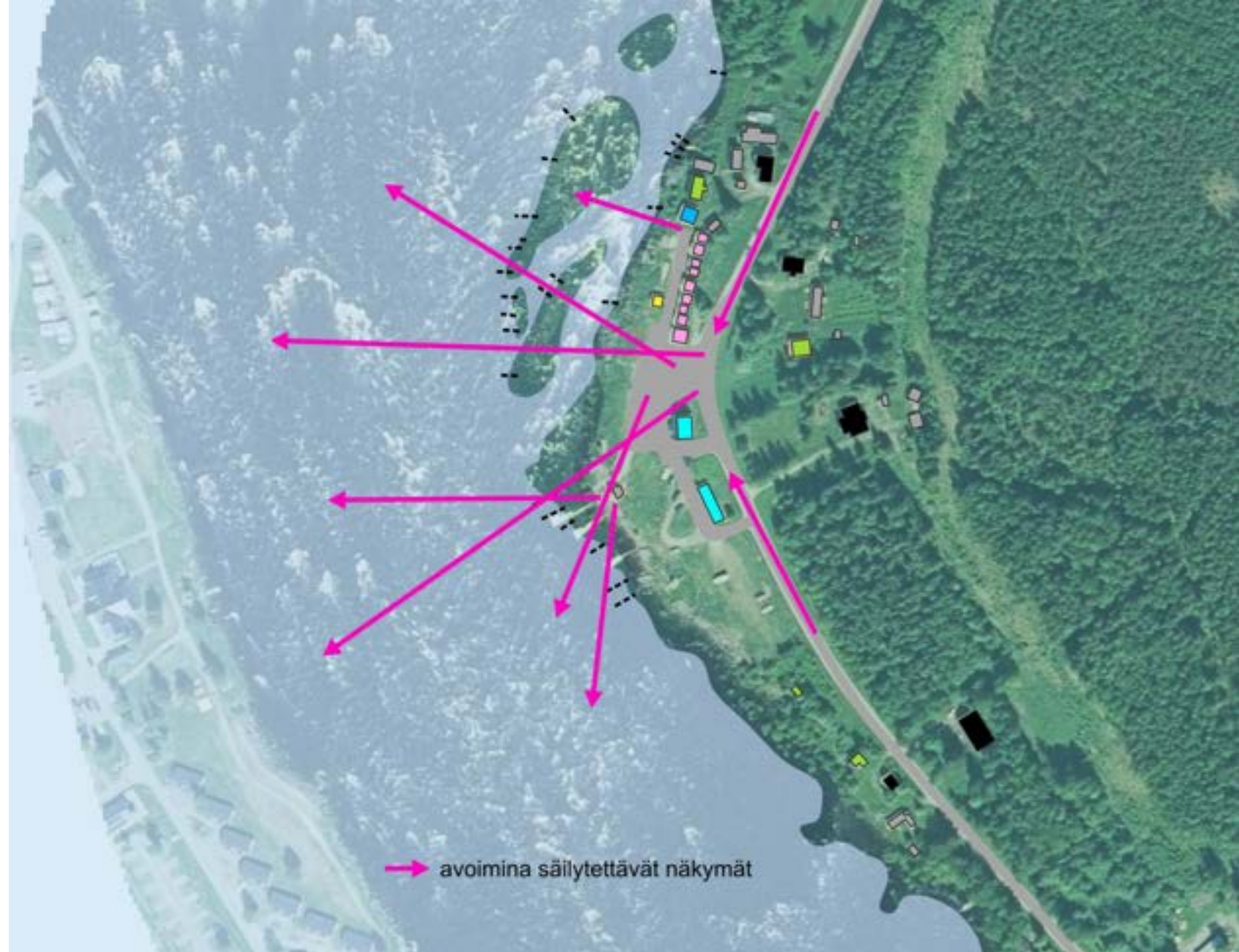


Myllynpirtti
Leirintäalueen huoltorakennus



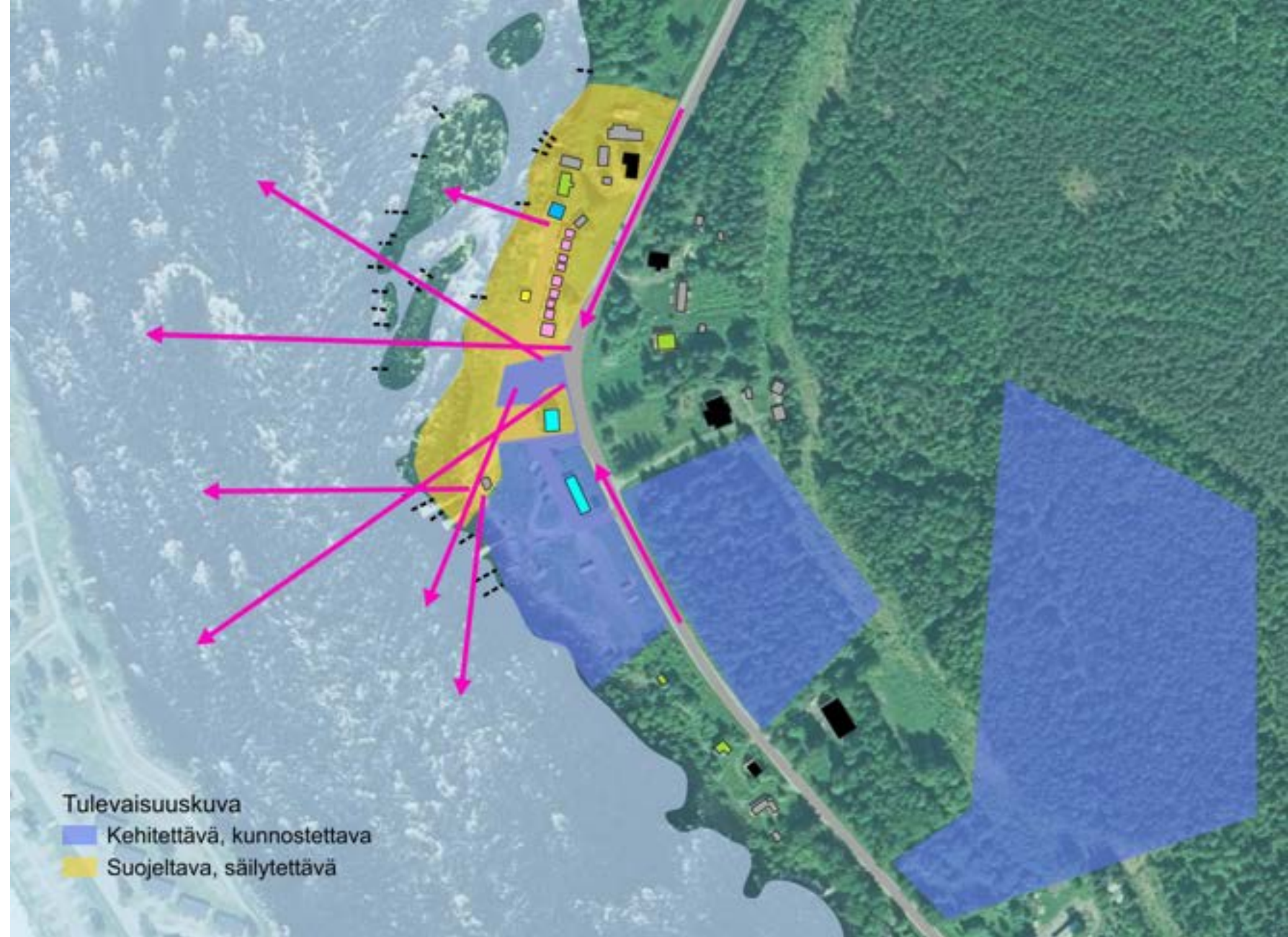
Näkymät

- Tornionjoelle ja sen yli Ruotsin puolelle avautuu näkymiä koskikentältä, alueen keskellä sijaitsevalta pysäköintialueelta sekä asutuksen tuntumasta ja Koskitieltä.
 - Myllynpirtti erottuu sekä etelästä että pohjoisesta lähestyttäessä Koskitietä pitkin avautuvien näkymien päätteenä.
 - Pisimmät näkymät avautuvat alueen keskeltä Koskitieltä Ruotsin puolelle saakka.
 - Alueen keskellä sijaitsevalta Lauttamies-patsaalta avautuvat laajat näkymät jokimaisemaan ja vastarannalle Ruotsin puolelle asti.
 - Aittarivistön luota ja rannan tuntumassa sijaitsevalta laavulta avautuu laajoja näkymiä jokimaisemaan.
- Nämä näkymät ovat alueen tulevassa kehittämisessä vaalittavia näkymiä. Ne on hyvä säilyttää avoimina.



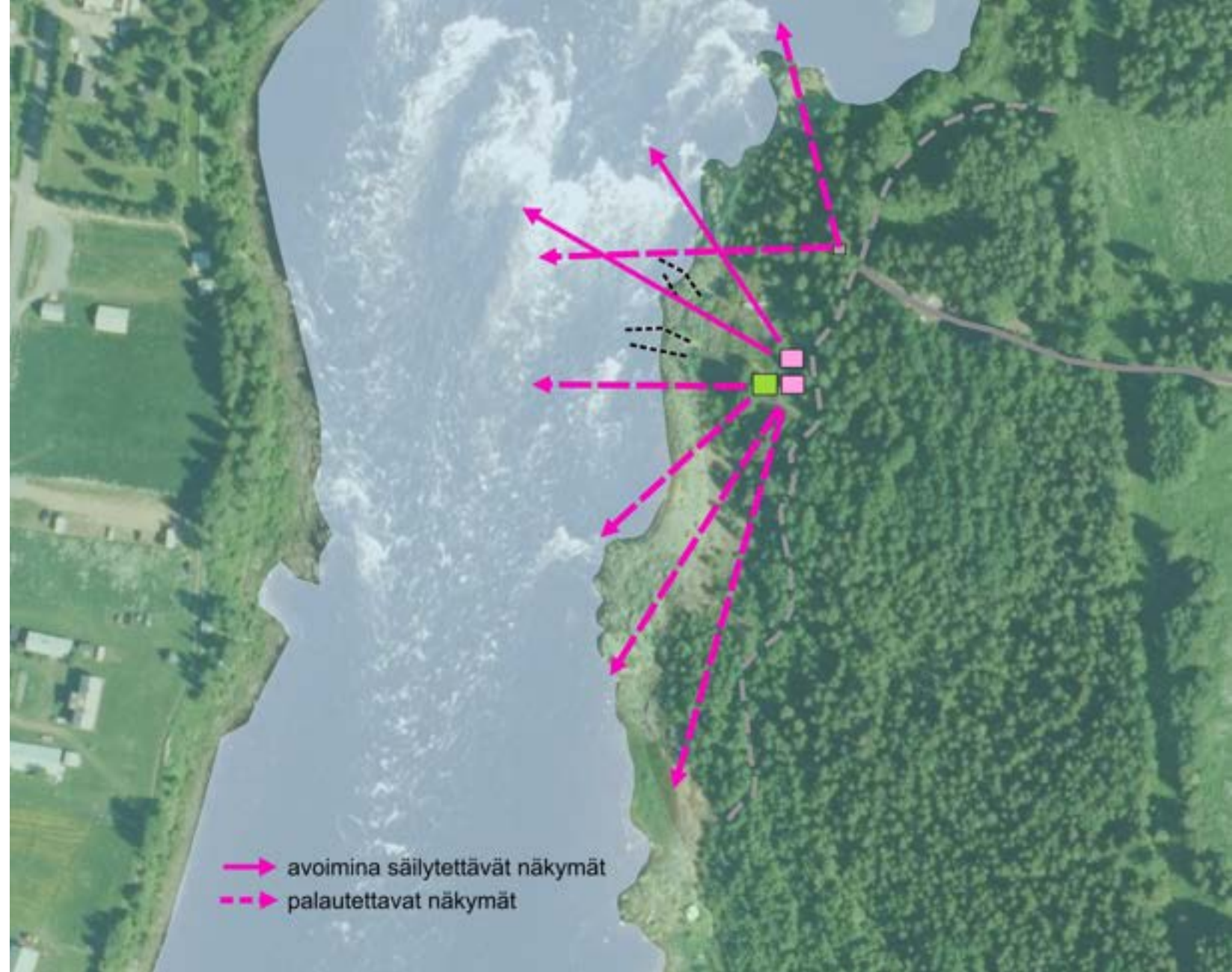
Suojeltavat / kehitettävät alueet

- Kukkolankosken alueen keskuksena erottuu koskikenttä: aukiomainen alue, jota ympäröivät kalastusta tukevat rakennukset: kala-aitat, kalapuohi ja paistokota.
- Alueella erottuvat maamerkkeinä Lauttamies-patsas sekä Myllynpirtin edustalla sijaitseva vanha myllynkivi.
- Kunnostettavia, nykyisellään epämääräisinä hahmottuvia alueita ovat Lauttamies-patsasta ympäröivät pysäköintialueet sekä Myllynpirtin eteläpuolella Koskitien ja rannan välissä sijaitseva entinen leirintäalue.
- Kehitettävänä alueina on tunnistettu erityisesti koskikentän ja Myllynpirtin eteläpuolella, Koskitien molemmin puolin, sijaitsevat rakentamattomat, metsäiset tai metsittyneet alueet.
- Kaupungin maanomistukset mahdollistaisivat kehittämisen myös hieman etäämmällä Koskitiestä.



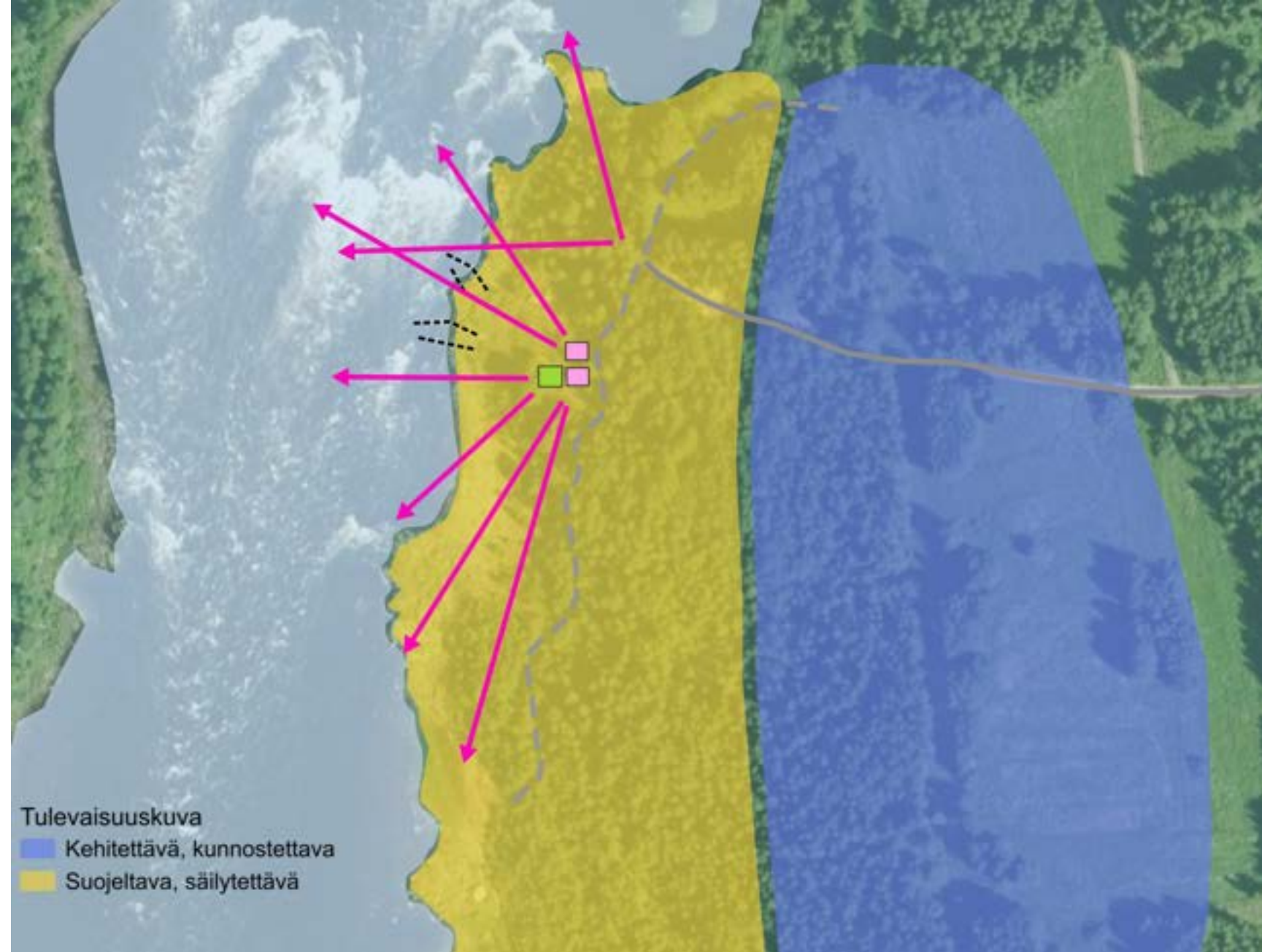
Kehittämistoimet – Matkakoski

- Matkakoski kuuluu valtakunnallisesti arvokkaaseen Eteläisen Tornionlaakson maisema-alueeseen. Laaja maisemakokonaisuus ulottuu Tornion Karungista Ylitornion Nuotiorantaan saakka.
- Matkakoskella kulttuuriympäristö ei joen välitöntä läheisyyttä lukuun ottamatta ole erityisen herkkää. Rakennuskantaa on vähän ja maisema on varsin sulkeutunutta.
- Ensisijaisina kehittämistoimina alueella olisi hyvä säilyttää olemassa olevia kapeita koskinäkymiä. Lisäksi alueen maisemallista eheyttä voisi parantaa raivaamalla umpeen kasvanutta rantaa ja siistimällä aittojen ympäristöä. Raivattava alue rajautuisi kutakuinkin nykyisen polkuyhteyden linjauksen länsipuolelle.
- Tärkeää olisi myös huolehtia alueella sijaitsevien vanhojen rakennusten säilyttämisestä ja hoidosta.



Suojeltavat / kehitettävät alueet

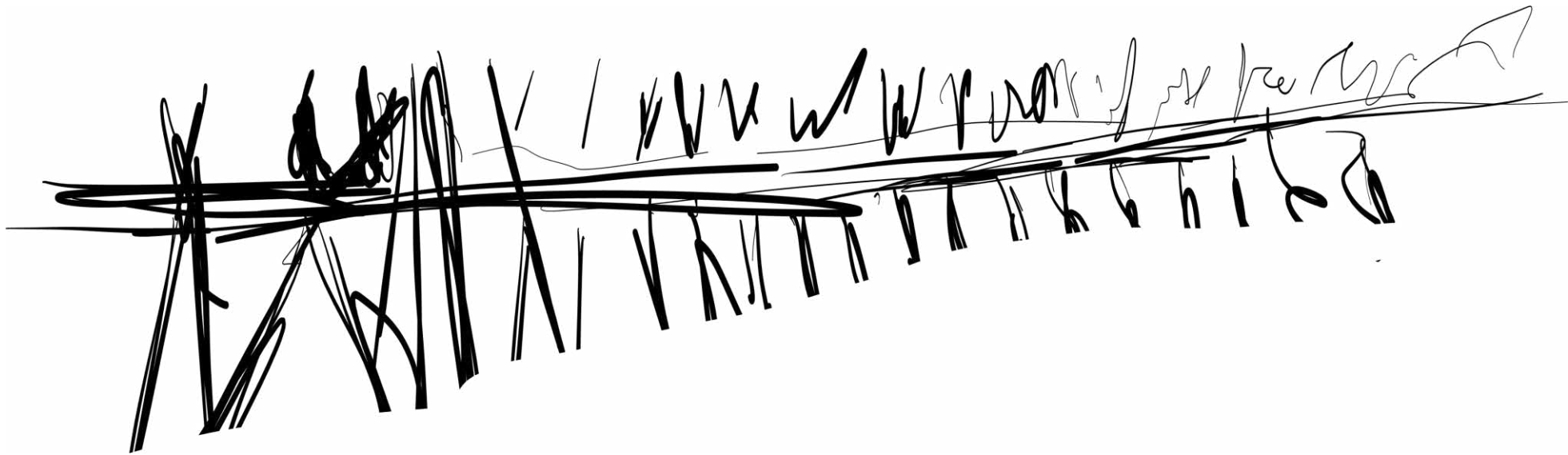
- Matkakosken kehittämiseksi tulisi parantaa infraa etenkin pistotien liittymän sekä paikoitusalueen ja jätehuollon osalta.
- Kun perusasiat ovat kunnossa, olisi Matkakoskea mahdollista kehittää myös lisärakentamisella, joka palvelisi matkailijoita, paikallisia sekä kalastajia. Lisärakentaminen tulisi kuitenkin maisemallisista syistä sijoittaa hieman etäämmälle jokivarresta pistotien molemmin puolin.
- Varsinaiselle majoitustoiminnalle ei välttämättä nykytilanteessa ole kysyntää, mutta esimerkiksi matkailuautojen alueen ja näiden palveluiden osoittaminen voisi olla lähtölaukaus kysynnän lisäämiselle myös pienimuotoiselle majoitustoiminnalle.



Lähteet

- Alatalo, Hannu. Pää vai pyrstö. Kukkolan kylä kosken äärellä, 2006. <https://drive.google.com/file/d/1QwxVZqcxX6wsUgPxE-OLQcHORWY5rVmG/view> (luettu 25.11.2025)
- Heljala, Minna: Seppälä, Sirkka-Liisa ja Elo, Tiina. Joen ja meren rajakaupunki. Tornion kulttuuriympäristöohjelma. Ympäristöministeriö, Suomen ympäristö 36/2012. <https://helda.helsinki.fi/items/04f51ad3-018f-40da-b40b-da157e36a684> (luettu 11.11.2025)
- Historiallisen miljöön suojeluatlas / Kukkolankoski. University of Oulu, Arkkitehtuurin yksikkö, Arkkitehtuurin historia ja korjaussuunnittelu, Rakennussuojelu ja rakennetun ympäristön hoito, 2024. <https://oulurepo.oulu.fi/handle/10024/48299> (luettu 11.11.2025)
- Kanerva, Liisa (toim.). Pikkukaupunkielämää. Kansainvälinen työseminaari, Tornio 1987. Rakennuskirja Oy, 1990
- Kukkolankosken ja Matkakosken kulttuuriympäristöselvitys. OA2 Sidosryhmien haastattelut. Sweco Finland Oy, 2025
- Kukkolankosken matkailu ja reittisilta. Matkailun esiselvitys, julkistettava versio. Sweco Infra & Rail Oy, 18.11.2021
- Kysely Tornionjoen lippoperinteenharjoittajille tammikuu 2025. Tutkimusraportti. Tornionlaakson museo, 2025
- Lippokalastusperinteen nykytila ja visio 2035. Työpajan dokumentaatio, 2025
- MIP-tietokanta, sisältäen inventoinnit Lapin kulttuuriympäristöt tutuiksi LKYT 2006-2007 ja Kirsi Vainio 2025
- Niskala, Jarno. Apajapaikkojen rakennukset. Tornionjoen kesäsiika -hanke, 2018
- Niskala, Jarno. Krenkku. Tornionjoen kesäsiika -hanke, 2018
- Niskala, Jarno. Kukkolan kalastuskylä. Tornionjoen kesäsiika -hanke, 2018
- Niskala, Jarno. Lippous. Tornionjoen kesäsiika -hanke, 2018
- Niskala, Jarno. Matkakoski ja Vuennonkoski – Perinteinen kalastus. Tornionjoen kesäsiika -hanke, 2018
- Niskala, Jarno. Tornionjoen lippo. Tornionjoen kesäsiika -hanke, 2018
- Tulevaisuuden lippoperinteenharjoittajat – perinteen jatkuvuus ja kehittäminen -työpaja, 9.4.2025. Diakooste, 2025
- Tulimaa, Antti-Jussi. Matkakosken kalakentän rakennukset. Vauriokartoitus. Tornionlaakson museo, 21.11.2025

"Siinä missä Ruotsi on onnistunut paremmin matkailumielessä ja haastanut perinteitä historiassa, on Suomen puolella onnistuttu pitämään autenttisuudesta ja perinteestä kiinni. Asiaa kuvasi hyvin alueen asukas todetessaan: "Tärkeä on se, että tämä tosiaan on elävä, että se ei ole semmonen museo. Ja siihen liittyy se Unesco – että miten se jatkuu elävänä". (Historiallisen miljööän suojeluatlas / Kukkolankoski 2024)





Interreg



Co-funded by
the European Union

Aurora

Torne Valley Dipnet Culture



LAPIN LIITTO

**UTVECKLA
NORRBOTTEN**
EN DEL AV REGION NORRBOTTEN